

ضارب خلاط رقم 27



دليل الاستعمال و الصيانة

مهم : يجب الاحتفاظ بالوثائق التالية
. وثيقة التصريح بالمطابقة مع الترخيم الأوروبي
. شهادة الضمانة

ترجمة من اللغة الفرنسية



اقروا دليل الاستعمال قبل إزالة تغليف الجهاز

Coffee grinders - Fruit juicers - Mixers - Blenders - Drinks dispensers - Planetary mixers
Cheese graters - Ice crushers - Mincers - Vegetable slicers – Dough mixer

طاحونة القهوة – عصارة الفواكه – خلاط - خلاط السوائل – موزع المشروبات - خفاقة – مبشر الجبن - طاحونة الثلج - معجن
قاطعة الخضار – طاحونة اللحم

أنواع مسجلة في فرنسا و دوليا

INTERNATIONALLY PATENTED MODELS

فهرس

تصريح بالمطابقة مع الترقيم الأوربي " سي "	3
قواعد السلامة	4
تركيب, مداولة	4
تأثيرات مضادة	4
الربط الكهربائي	4
التشغيل لأول مرة	5
إعادة تأهيل المنتج بعد نهاية حياته	5
وصف الآلة	6
استعمال الجهاز	6
التشغيل	6
تبدال الأدوات	7
تنظيف	8
سلامة / صيانة	8
سلامة	8
سلامة وجود الوعاء	8
سلامة « تفوق حمولة المحرك »	8
سلامة « تفوق تسخين المحرك »	8
سلامة « النفوذ للأدوات »	9
صيانة	9
قطع الغيار	9
مساعدة أثناء الإصلاح	11
الجهاز يتوقف لان المحرك سخون	11
الآلة تتوقف بسبب تحميل فوق الطاقة	11
إذا توقف المحرك أثناء التشغيل, راجعوا فقرة " سلامة تحميل أكثر من الطاقة "	11
الأداة لا تدور و ضوء المقطع مشتعل (13)	11
الخصيات التقنية للجهاز	12
مخطط كهربائي	13
مخطط كهربائي 110-120 فلت 60/50 هرتز	13
مخطط كهربائي ثلاثي الطور 380 فلت / 220 فلت 50 هرتز	14
مخطط كهربائي 220-240 فلت 60/50 هرتز	15
صور	17
شهادة الضمانة	18
الصفحة البيانية للجهاز	19

تصريح بالمطابقة مع الترخيم الأوربي ”سي“

المنتج:

شركة صنطوس

140-150 نهج روجي سلانغرو
69120 فول أن فولان (ليون) - فرنسا

يصرح بان الآلة موجهة للسوق المهني, و موصوفة كما يلي:

وصف: ضارب خلاط

رقم النوع: 27

مطابقة مع:

• الأحكام التنظيمية المحددة في الملحق 1 للتوجيه الأوربي ”آلات“ رقم 42/2006 س.ي, و مع التشريعات الوطنية المنطبقة منها.

• الأحكام التنظيمية للتوجيهات و التشريعات الأوروبية التالية:

- رقم 95/2006 سي (توجيه جهد منخفض)

- رقم 108/2004 سي (توجيه سيم)

- رقم 95/2002 سي (توجيه روهس)

- رقم 96/2002 سي (توجيه ديبي)

- رقم 2004/1935 سي (تشرية) متعلق بالمواد و الأدوات التي ستلمس المواد الغذائية.

الآلة مطابقة مع توجيهات المعايير الأوروبية المتناسقة التالية :

- نف. ين. أيزو 454 + أ 1: 2010: الآلات للمواد الغذائية – ضارب و خلاط – تعليمات متعلقة بالسلامة و الصحة.

معيار أوروبي من نوع س, كما هو محدد في ين ايزو 12100. لما تختلف تدابير هذا المعيار س عن التدابير المؤشر لها في المعايير من نوع أ و ب, فعند ذلك يجب الأخذ بعين الاعتبار تدابير نوع س. هذا المعيار يوفر الوسيلة للمطابقة مع متطلبات التوجيه الأوربي ”آلات“ رقم 42/2006 سي, (انظر ملحق زأ)

تعليمات متعلقة بالسلامة و الصحة

- نف. ين. أيزو 12100 – 1 و 2: 2004: سلامة الآلات – المبادئ العامة للابتكار

- نف ين 1-60204: 2006 سلامة الآلات – التجهيز الكهربائي للآلات – قواعد عامة

- نف ين 2-1672: 2005 آلات للمواد الغذائية – مفهومات أساسية – وصفات متعلقة بالطهارة.

حرر بفول ان فلان يوم 2010-10-01

الموقع : الرئيس المدير العام

اسم الموقع : أرليان فوكي

توقيع 

قواعد السلامة

أثناء الاستعمال، الصيانة أو في حالة التخلي عن الجهاز، من اللازم اتخاذ الاحتياطات البسيطة التالية :

اقرأ هذا الدليل التفسيري بكامله

ملاحظة: من أجل تسهيل فهم الفقرات التالية، المرجو مراجعة الصور و الموجودة في آخر هذا الدليل.

تركيب، مداولة



ممنوع تداول الجهاز من الرافعات، من مقابض التحكم أو من شبكة الحماية

شخص واحد يستلزم لمداولة الآلة.

من أجل راحتكم ننصحكم وضع الآلة فوق طاولة أو مساحة عمل من أجل تسهيل إضافة المركبات أو متابعة تقدم الشغل (العلو المنصوح: 90سم، قابل للملائمة حسب المستعمل)

تأثيرات مضادة



- 1 – لا تستعملوا هذا الجهاز سوى لضرب، لخط، لخفق المواد الغذائية
- 2 – لا تستعملوا هذا الجهاز لمعالجة أشياء المواد الغذائية المتلجة
- 3 – ممنوع استعمال الجهاز بدون مراقبة
- 4 – ممنوع تنظيف بالقذف بالماء أو تحت الضغط.
- 5 – ممنوع غطس القاعدة في الماء أو في أي سائل آخر لتفادي خطر الصعق بالكهرباء
- 6 – افصلوا الجهاز قبل كل تدخل: تنظيف، صيانة، إصلاح.
- 7 – ممنوع استعمال قطع غيار أو ملحقات تختلف عن القطع الأصلية المصادق عليها من طرف شركة صنطوس.

الربط الكهربائي

التغذية الكهربائية للجهاز موفرة في 2 فلتات أحادية الطور و نوع ثلاثي الطور:

– 110-120 فلت ~ 50/60 هرتز

– 220-240 فلت ~ 60 هرتز

– 220-240 فلت ~ 60 هرتز ثلاثي الطور

حماية الخط الكهربائي: من اللازم ربط الجهاز بمقبض التيار العادي 2 قطبين + الأرض. التركيب يجب أن يكون مجهزا بفاصل تفاضلي و صهور معيار 16 أمبير. الأرض إجبارية.



إنتبه :

قبل ربط الجهاز, تأكدوا من تطابق جهد التيار الكهربائي و جهد جهازكم. قيمته مبينة . إما على الصفحة البيانية الموجودة تحت الجهاز .
 . إما على الصفحة البيانية الموفرة في آخر صفحة من هذا الكتاب .

إذا أصبح حبل التغذية الكهربائية (8) فاسد, يجب تغييره بمجموع موفر قرب بائع موافق عليه من طرف شركة صنطوس أو اقتنوه مباشرة من شركة صنطوس.

التشغيل لأول مرة

- 1 - اسحبوا الرافعة (1) الى الامام من أجل فك الاقفال ثم اهبطوا الوعاء
- 2 - أزيلوا دعامة الوعاء (3), الوعاء (2) و الملحقات المغلفة,
- 3 - أزيلوا تعبئة هذه الأدوات الثلاثة ثم اغسلوهم بالماء الصافي,
- 4 - اغسلوا بالماء الصافي كل الوحدات الملامسة للمواد الغذائية: وعاء (2) و الجزء الداخل المركزي للوعاء (4).

إعادة تأهيل المنتج بعد نهاية حياته



الجهاز يحمل علامة الفرز الاختياري المتعلق بنفايات الأجهزة الكهربائية و الالكترونية. و يعنى ذلك بأن هذا المنتج يجب أن يتحمل به جهاز جمع الاختياري للنفايات مطابقة مع التوجيه الأوروبي 96/2002 س.ي. (ديبي) - الجزء الخاص بالأجهزة المهنية - حتى يمكن إعادة تأهيل قطع الآلة أو تفكيكها من أجل الحد من تدمير البيئة.
من أجل الحصول على المزيد من المعلومات, المرجو الاتصال ببائعكم أو بشركة صنطوس.

من أجل إقصاء أو إعادة تأهيل مركبات الآلة, المرجو الاتصال بشركة مختصة أو بشركة صنطوس.

المنتجات الالكترونية التي لم يتم فرزها الاختياري من المحتمل أن تكون خطر على البيئة.

مواد التعبئة يجب كذلك إقصائها طبقاً للتنظيمات الجاري العمل بها.

وصف الآلة

الضارب الخلاط يمكن من ضرب, خلط و خفق التحضيرات المحققة من طرف الحرفيين: المطاعم, البيترزاريات, سناك, نقط التغذية, متاجر الساندويتشات, مطاعم ذات موضوع...
الآلة مكونة من جسم من الالومينيوم و من غطاء فولاذي غير قابل للأكسدة.
هذا الجهاز مزود بمحرك غير متزامن, بإمكانه إما تدوير **خطاف**, إما تدوير **مضرب** أو **مخففة** (مزودون مع الآلة). الجزء المتحرك للخطاف و للمخففة مصنوع من الفولاذ الغير قابل للأكسدة, الجزء المتحرك للمضرب مصنوع من الالومينيوم الغذائي.

3 أنواع الأدوات

- **خطاف (5):** للمواد الصعبة العمل كمثل عجين الخبز, عجين البيترزاء, عجائن الحلويات...
 - **مضرب (6):** للمواد التي تتطلب أن تكون مختلطة و متجانسة كمثل عجين الفطائر, وكعكة الوفل, و عجين الكيكز, تخليط اللحم و السمك, و الهريس و غير ذلك...
 - **مخففة (7):** للمواد الخفيفة التي تتطلب أن تكون مختلطة و متجانسة كمثل الجينواز, المرنغ, كريم الزبد, الميونيز, بياض البيض و غير ذلك من العجائن الخفيفة...
- وعاء من الفولاذ الغير قابل للأكسدة, سعته 9,9 لترات لكن حجمه النافع هو 8 لترات (مثلا لعجينة الفطائر)

استعمال الجهاز

التشغيل

- 1 – بعد اختيار الأداة الملائمة للشغل المطلوب (خطاف (5), مضرب (6) أو مخفق (7)), بإمكانكم:
 - أ – تركيب الأداة على محور الدوران مع إقفال الجهاز المزود بالحربة ثم تركيب الوعاء (2) مع أو بدون المواد المرغوب معالجتها على دعامة الوعاء (3).
 - ب – ضعوا الوعاء (2) مع أو بدون المواد المرغوب تحضيرها, على دعامة الوعاء (3) ثم ركبوا الأداة على محور الدوران مع إقفال الجهاز المزود بالحربة.
- 2 - ادفعوا المقبض (1) نحو الخلف لرفع (2).
- 3 – عند انتهاء جر المقبض (1), شد الوعاء (2) يحقق
- 4 – اربطوا حبل التغذية (8) الكهربائية بالتيار
- 5 – ادخلوا المواد في الوعاء (2), إذ لم يكن هذا الإدخال قد تم مسبقا. لهذا الغرض يجب رفع شبكة السلامة (9).
- 6 – اختاروا وضع رافعة السرعة (10) حسب نوع الشغل و قيمة السرعة المرغوب فيها. ادخلوا الرافعة (10) في واحد من 8 أحشاء الرف (11) يمين العمود (12). الأحشاء الأولى الأمامية للسرعة السريعة (العمل بالمخففة), الأحشاء الوسطى للسرعة المتوسطة (العمل بالمضرب). العمل بالمضرب, الأحشاء الأخيرة في الخلف للسرعة البطيئة (العمل بالخطاف)
- 7 – يجب أن تبقى الشبكة في موضع أسفل و الوعاء في موضع مرتفع قبل انطلاق الآلة. بعد الضغط على زر المقطع تشغيل/إيقاف (13) في موضع 1؛ الضوء يشتعل.
- 8 – بعد انتهاء التحضير, وقفوا الآلة:

- أ. إما بواسطة زر المقطع تشغيل/إيقاف (13) وضع 0,
 ب. بتحريك الزر الأحمر "توقيف لكمة باليد" (14).
 9- جروا القبضة (1) إلى الأمام لتهديط الوعاء (2).
 10 – إما فكوا أداة محور الدوران بفتح جهاز الحربة ثم فكوا الوعاء (2), إما فكوا الوعاء (2) ثم فكوا أداة محور الدوران بفتح جهاز الحربة.

توقيف الجهاز

- الآلة من الممكن توقيفها إما:
 - بالضغط على زر تشغيل/توقيف (13),
 - بدفع الزر الأحمر "لكمة باليد" (14)
 - رفع شبكة السلامة (9),
 - فتح الوعاء (2)

إضافة المواد الغذائية أثناء التحضير

- أثناء التحضير من الممكن إضافة المركبات (طحين, بيض, زيت...).
 إضافة المركبات ممكنة إما:
 - عبر شبكة السلامة (9) أثناء شغل الآلة,
 - بعد توقف الآلة و رفع شبكة السلامة (9). انطلاق الآلة من جديد ممكن بعد هبوط شبكة السلامة (9).



انتبهوا: استنشاق غبار الطحين, أثناء تحميل أو انطلاق الآلة, خطير للصحة. ننصحكم ملء الوعاء تدريجياً (بدون صدمات), و لباس قناع الحماية لتخفيض إلى الحد الأقصى كل استنشاق لغبار الطحين.

تبدال الأدوات

كل تغييرات الأدوات يجب القيام بها بعد التوقيف التام للآلة و لما تكون دعامة الوعاء في وضعها الهابط.

تركيب

- 1 – ضعوا الأداة على محور الدوران (16)
- 2 – ادفعوا الأداة إلى الأعلى
- 3 – دوروا و ارفعوا قليلاً الأداة في الاتجاه المعاكس لعقارب الساعة من أجل أخذ بعين الاعتبار حربة الدبوس على محور دوران الأداة (16)

فك

قوموا بالإجراء المعاكس لإجراء التركيب

تنظيف

مهم:



- يجب قبل كل شيء, توقيف الجهاز و فصل حبل التغذية الكهربائية عن قطاع التيار.
- ممنوع التنظيف بالتدفق المائي أو بالماء تحت الضغط.

ننصحكم بتنظيف الجهاز فوراً بعد انتهاء الشغل.

التنظيف يبقى سهلاً قبل جفاف المواد الغذائية:

- نظفوا الأداة, (خطاف, مضرب أو مخفقة), بالماء أو بمادة منظفة عادية للأواني. ثم شطفوا و جففوا.
- اغسلوا وعاء الإينوكس, بالماء أو بمادة منظفة عادية للأواني. لا تستعملوا مواد أو أنسجة كاشطة لتنظيف الوعاء.
- اغسلوا الهيكل الملامس للأغذية بالماء أو بمادة منظفة عادية للأواني. ثم شطفوا و جففوا.
- اغسلوا القاعدة (24) بإسفنج ناعم مبلل, ثم جففوها.

سلامة / صيانة

سلامة



إذا استمر المشكل, افصلوا الآلة عن التيار الكهربائي (افصلوا مقبض حبل التغذية الكهربائية (8)) و اطلبوا تدخل شخص من خدمة الصيانة أو اتصلوا ببائع موافق عليه من طرف شركة صنطوس.

سلامة وجود الوعاء

- 1 - الوعاء (2) يجب أن يكون في وضع مركزي و مشدود إلى الأعلى بين دعامة الوعاء (3) و هيكل الآلة (4) للسماح بانطلاق الجهاز.
- 2 - وجود الوعاء فوق دعامته لازم من اجل السماح بانطلاق الآلة.
- 3 - إزالة الوعاء (2) توقف الآلة.
- 4 - انقطاع التيار الكهربائي يوقف (موضع 0) مقطع تشغيل / إيقاف (13)
- 5 - تشغيل الآلة من جديد يستلزم ضغط جديد على الزر المقطع تشغيل / توقيف (13) (موضع 1).

سلامة « تفوق حمولة المحرك »

في حالة انحصار المحرك (15) (جسم خارجي, جسم صلب جدا) مقطع تشغيل/إيقاف (13) يتحرك أوتوماتيكياً إلى الوضع 0. اسحبوا المواد الصلبة من الوعاء ثم اضغطوا على الزر المقطع تشغيل/إيقاف (13) (وضع 1).

سلامة « تفوق تسخين المحرك »

في حالة تسخين المحرك, مقطع تشغيل/إيقاف (13) يتحرك أوتوماتيكياً إلى الوضع 0. انتظروا برودة المحرك

(من 15 إلى 30 دقيقة), ثم اضغطوا على مقطع تشغيل/إيقاف (13) (موضع 1)

سلامة « النفوذ للأدوات »

الضارب الخلاط لا يمكنه الانطلاق إلا لما تكون شبكة السلامة (9) في وضعها الأسفل. انغلاق شبكة السلامة (9) يمنع من النفوذ إلى الوعاء أثناء التشغيل و التحضير. شبكة السلامة تسمح بإضافة المواد عبرها أثناء تشغيل الآلة بدون الحاجة إلى رفعها

صيانة

قبل كل تدخل في الآلة من اللازم فصل الجهاز من قطاع التيار الكهربائي

تفريغ المكثف



بواسطة مفتاح مزود بمقبض عازل, المساو 2 وصلات المكثف (19), رؤية القوس الكهربائي تبرهن عن تفريغ المكثف

قطع الغيار



مهم: ممنوع استعمال قطع الغيار تختلف عن القطع الأصلية المصادق عليها من طرف شركة صنطوس

هذه الآلة لا تتطلب أية صيانة خاصة, الدرجات مشحمة طوال الحياة. إذا تطلب الأمر التدخل لتغيير القطع البالية كمثل الرأس المضغوط عليه, الكأس الضاغط, المركبات الكهربائية وغيرها, راجعوا لائحة المركبات (انظروا الصورة المفتوحة للمركبات في آخر هذا الدليل)

أثناء شراء أية قطعة غيار (انظر الصور في آخر هذا الكتاب) يجب تحديد بدقة :



- . النوع
- . عدد سلسلة الجهاز
- . الخصائص الكهربائية

المصنفة تحت الآلة.

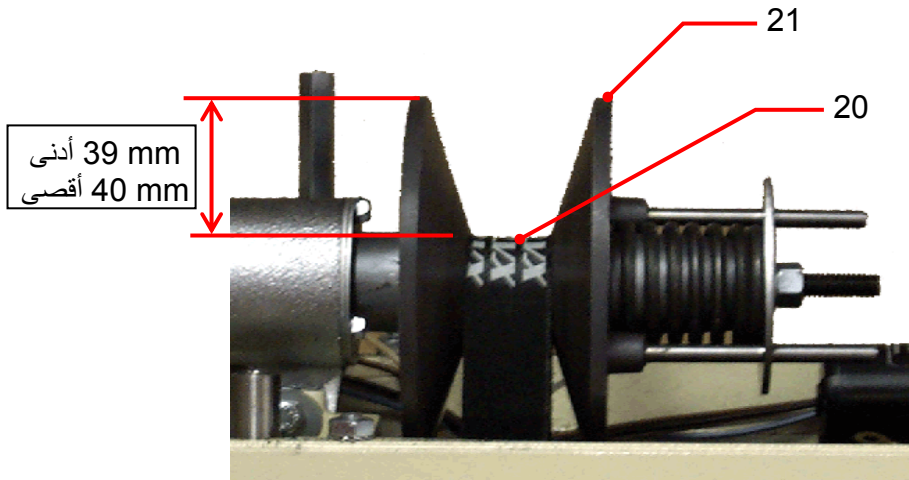
تغيير الطوق البالي لمغير السرعة (تغيير بعد تقطيع)

- 1 - افصلوا الآلة عن قطاع التيار الكهربائي
- 2 - فكوا لولب الحصار (17) و أزيلوا الغطاء (18)
- 3 - افرغوا مكثف الانطلاق (19)
- 4 - ارفعوا الطوق (20) لسحبه من البكرة القابلة (21) (دوروا البكرة باليد لتسهيل إخراج الطوق)

5 – اسحبوا الطوق (20) من البكرة القابلة (22) ثم اخرجوا الطوق من الآلة.

تركيب الطوق الجديد لمغير السرعة

- 1 – ادخلوا الطوق الجديد (20) في البكرة المحركة (22).
- 2 – ارفعوا الطوق (20) و ادخلوه في البكرة القابلة (21) (دوروا البكرة باليد لتسهيل تركيب الطوق).
- 3 – بعد وضع الطوق في مكانه (20), دوروا البكرة القابلة (21) باليد ثم جروا رافع السرعة (10) تدريجيا إلى غاية الوضع سرعة عالية
- 4 – في هذا الوضع تأكدوا من مقياس الوضع الأعلى للطوق و من القطر الخارجي للبكرة القابلة (21) (مقياس أدنى 39م, مقياس أقصى 40م) انظروا الصورة.



إذا كان القياس صحيح فعندئذ يمكن اعتبار بان تغيير الطوق (20) قد انتهى.
عندئذ يكن متابعة العمليات التالية:

- ضعوا الغطاء (18) و شدوا لولب الحصار (17).
- اربطوا الآلة بالقطاع الكهربائي
- انطلق الآلة
- قوموا ببعض التغييرات في السرعة من اجل التأكد من التشغيل الصحيح لمغير السرعة على كل طول مناطق السرعات

إذا كان القياس غير صحيح, فيجب عندئذ ضبط الشبيكة (11) رافع السرعة (10) بالقيام بالإجراء التالي:

- 1 – فكوا لوالب (23) تثبيت الشبيكة (11) ثم جروها إلى الأمام إذا كان المقياس أقل من 39م أو ادفعوها إلى الخلف إذا كان المقياس أكثر من 40م.
- 2 – دوروا باليد البكرة القابلة (21) و راقبوا مقياس وضع الطوق.
- 3 – أعيدوا العملية إلى غاية الحصول على المقياس الملائم, ثم احصروا لوالب (23) تثبيت الشبيكة (11).
- 4 – ضعوا رافعة السرعة (10) على السرعة الصغيرة ثم دوروا البكرة القابلة (21) باليد للتأكد من الوضع الصحيح للطوق في البكرة. الطوق لا يجب أن يفوق أبدا القطر الخارجي للبكرة.
- 5 – ضعوا الغطاء (18) ثم شدوا لولب الحصار (17).
- 6 – اربطوا الآلة بقطاع الكهرباء ثم شغلوها. قوموا بعد ببعض تغييرات السرعة من اجل التأكد من التشغيل الصحيح لمغير السرعة طوال كل مناطق السرعات.

مساعدة أثناء الإصلاح



تأكدوا بالضبط من سبب توقف الآلة
إذا استمر المشكل, افصلوا الآلة عن التيار الكهربائي (افصلوا مقبض حبل التغذية الكهربائية)
و اطلبوا تدخل شخص من خدمة الصيانة أو اتصلوا ببائع موافق عليه من طرف شركة
صنطوس.

الآلة لا تنطلق

- راقبوا: الوضع الهابط للشبكة, إغلاق الوعاء في الوضع الأعلى.
- راقبوا: التغذية الكهربائية و حالة حبل التغذية الكهربائية.
- تأكدوا من أن ضوء مقطع تشغيل/إيقاف (13) يشتعل لما يكون في موضع "1-تشغيل".
- اطلبوا تدخل تقني متخصص من اجل فحص المركبات الكهربائية للآلة.

الجهاز يتوقف لان المحرك سخون

- (المعدن سخون في مستوى رافعة السرعة)
- ادفعوا زر "إيقاف بلكمة باليد" (14), ثم افصلوا مقبض التيار الكهربائي مطابقة مع الفقرة "سلامة حرارة المحرك"

الآلة تتوقف بسبب تحميل فوق الطاقة

إذا توقف المحرك أثناء التشغيل, راجعوا فقرة " سلامة تحميل أكثر من الطاقة"

الأداة لا تدور و ضوء المقطع مشتعل (13)

- ادفعوا زر "توقيف بلكمة اليد" (14), افصلوا مأخذ التيار و راقبوا حالة الطوق (20), انظروا فقرة " صيانة/تبدیل الطوق"

الخصائص التقنية للجهاز

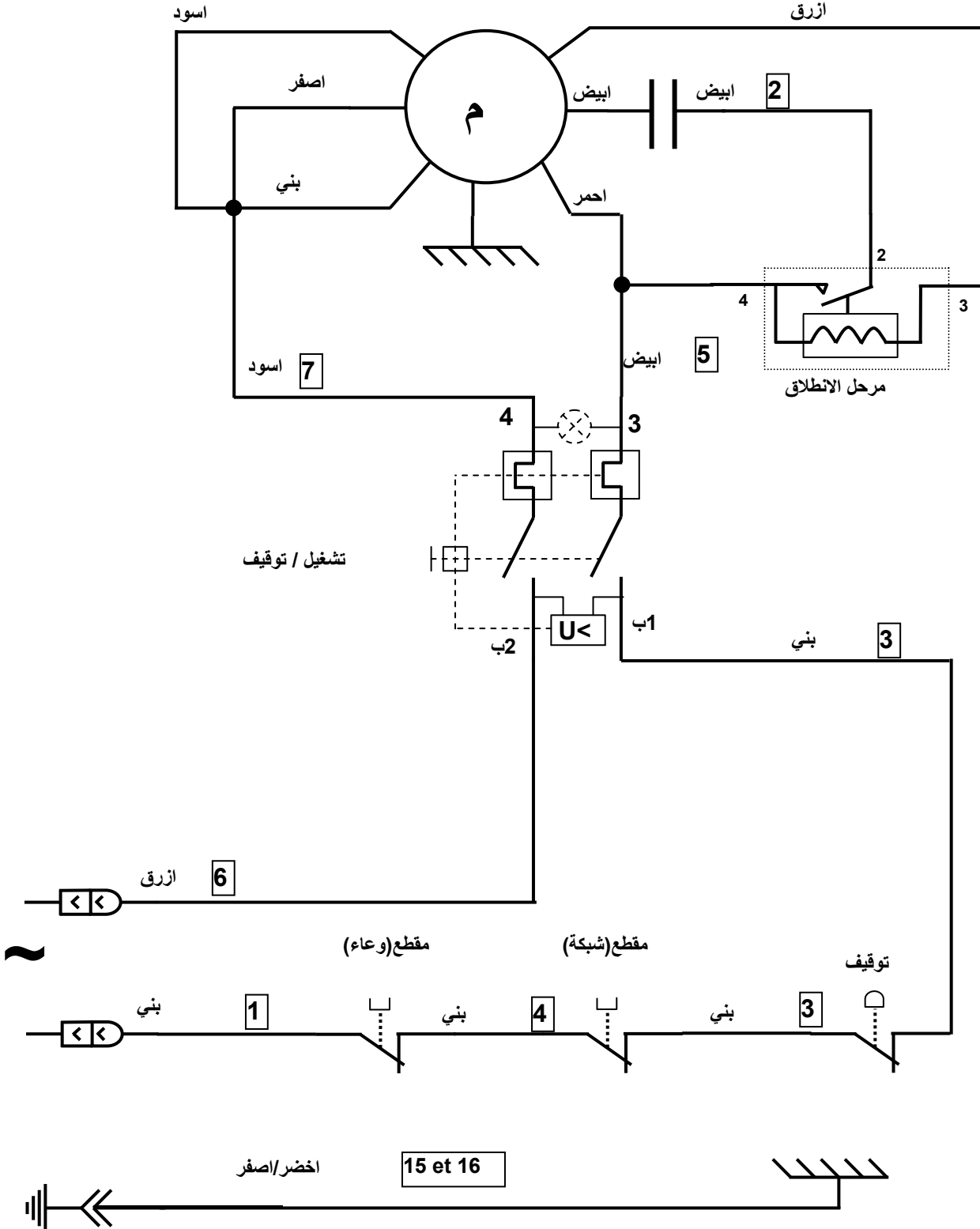
قطاع التيار الكهربائي					
جهد التغذية (فولت)	220-240	110-120	220-240	220-240 ثلاثي	380 ثلاثي
تردد (هرتز)	50	60	60	50	50
(ميكرو ف) مكثف الانطلاق	فولت 150-190	فولت 250-130	فولت 150-190		
محرك					
طاقة المستهلكة (كيلوات)	0,6	0,65	0,65	0,51	0,51
سرعة المحرك (دورة/دقيقة)	1500	1800	1800	1500	1500
عدد السرعة					
سرعة سطحية (دورة/دقيقة) أدنى	50	60	60	50	50
سرعة سطحية قصوى (دورة/دقيقة)	150	180	180	150	150
سرعة الأداة أدنى (دورة/دقيقة)	180	210	210	180	180
سرعة الأداة (دورة/دقيقة) قصوى	540	640	640	540	540
الضجيج: لبا (2) قيمة الشك: كبا 2.5 دسيبال	65	65	65	65	65
إبعاد - وزن					
علو (مم)	585				
عرض (مم)	340				
عمق (مم)	570				
وزن صافي (كغم)	30				
وزن إجمالي (كغم)	34				
سعة الوعاء (لتر)	9,9				
الحجم النافع (لتر)	8				

(1) هذه الأرقام معطية على سبيل المثال. الخصائص الكهربائية لجهازكم مكتوبة على الصفحة البيانية.

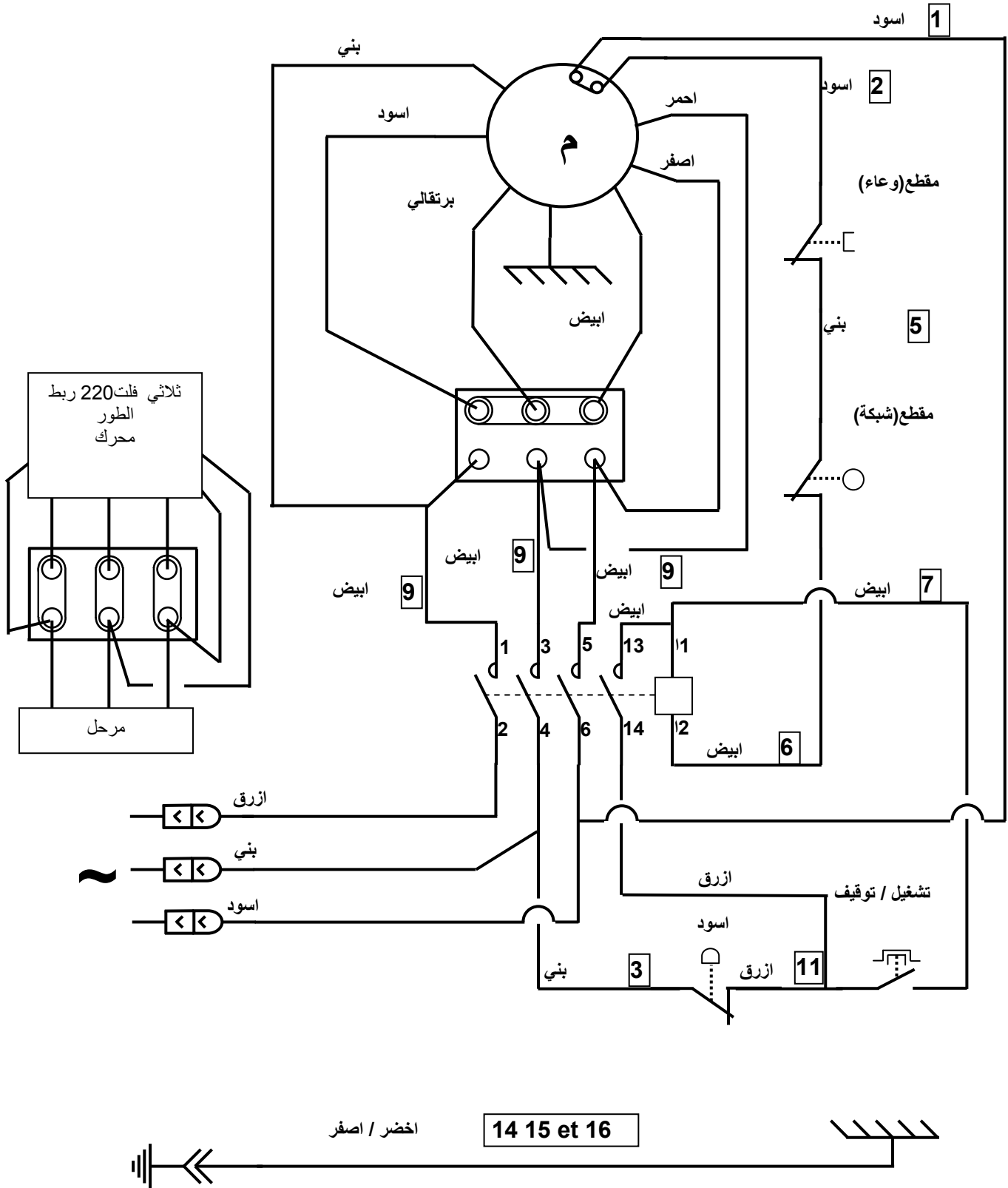
(2) مستوى الضجيج تم قياسه في ضغط صوتي جهاز محمل طبقا للمعايير الدولية التالية:

12852:2010, 11201:1995 إيزو 4871:1996 إيزو

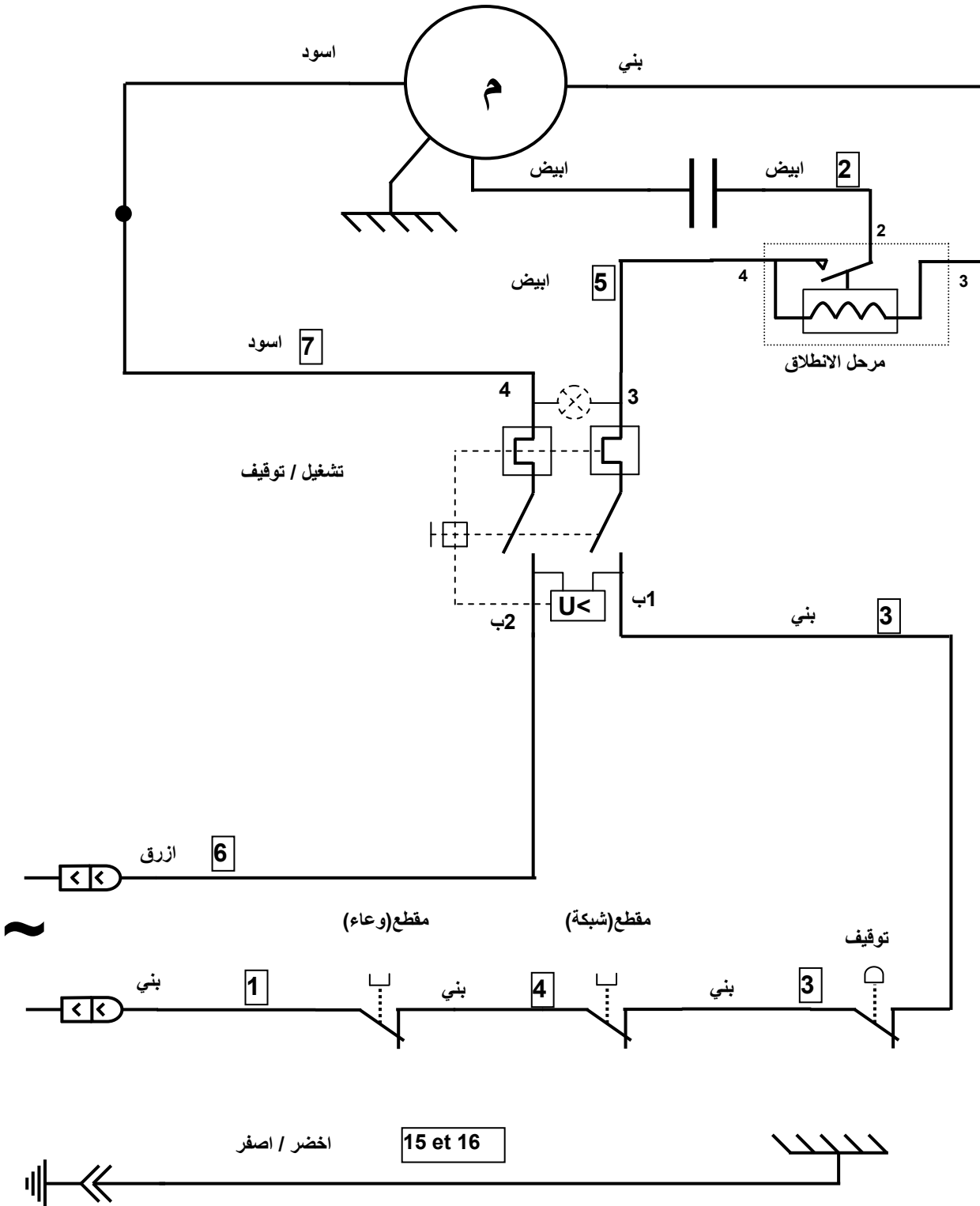
الجهاز موضوع على طاولة عمل علوها 75 سم فوق سطح. المذيع متجه نحو الجهاز على بعد 1,6 سم من سطح الأرض و على بعد 1 متر من الجهاز.



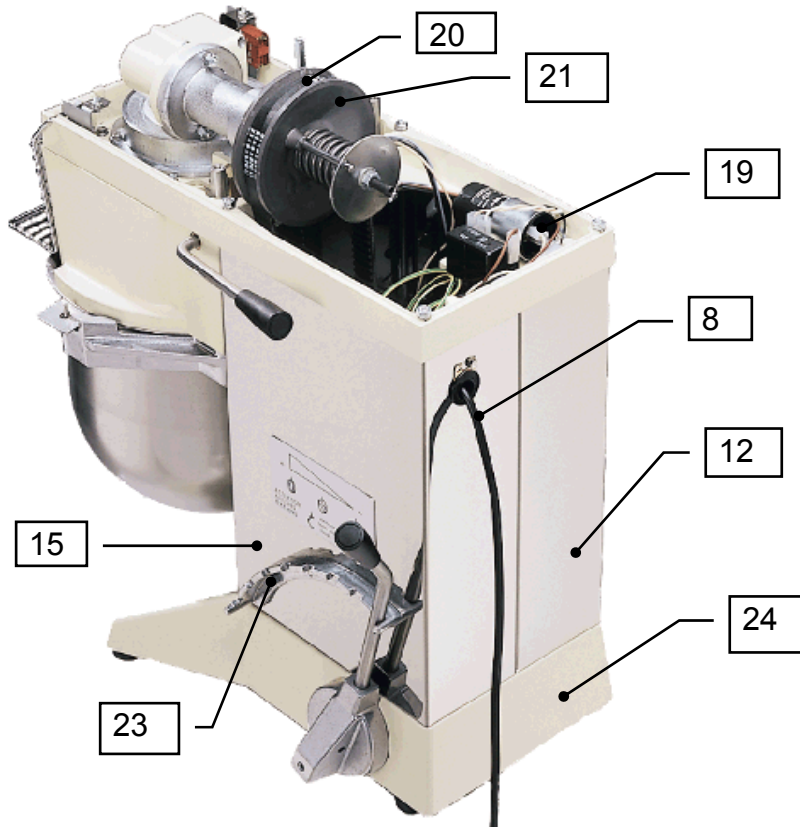
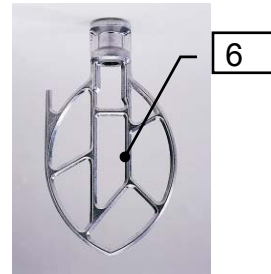
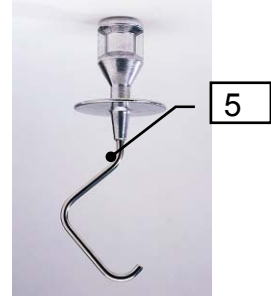
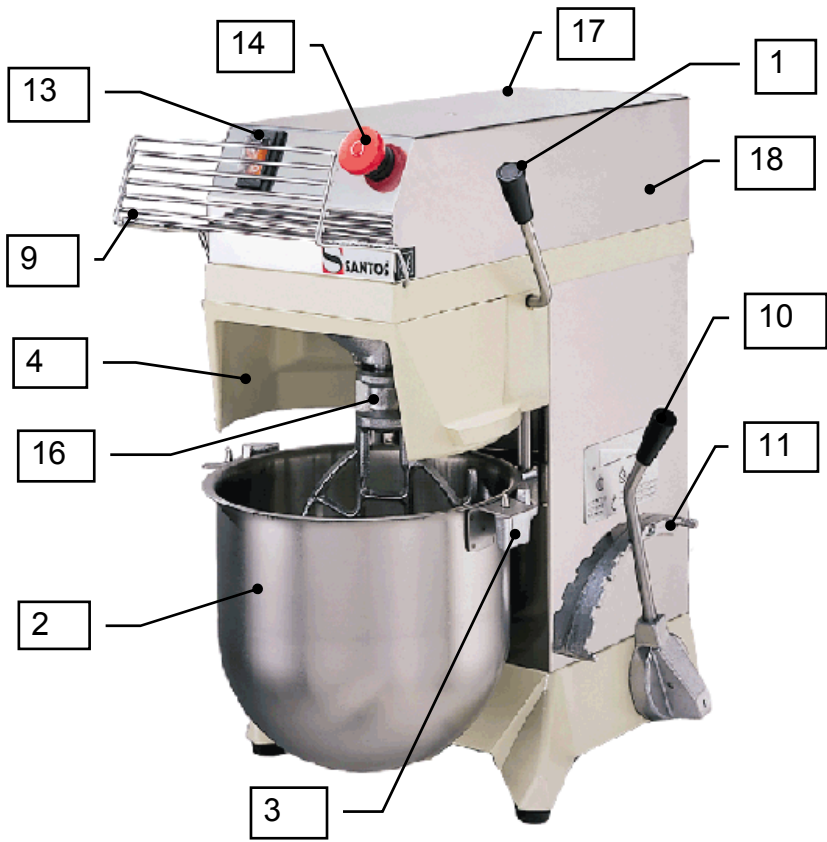
مخطط كهربائي ثلاثي الطور 380فالت / 220 فالت 50هرتز



مخطط كهربائي 220-240فالت 60/50 هرتز



مرجع	قطع الغيار
1	رافعة الإقفال
2	وعاء
3	قاعدة الوعاء
4	مركزية الوعاء
5	خطاف
6	مضرب
7	مخفقة
8	حبل التغذية الكهربائية
9	شبكة
10	رافعة السرعة
11	شبيكة
12	عمود
13	مقطع تشغيل / توقف
14	توقيف لكمة باليد
15	محرك
16	محور الأداة
17	لولب تثبيت الغطاء
18	الغطاء
19	مكثف
20	طوق
21	بكرة متغيرة
22	بكرة متحركة
23	لولب إثبات الشبيكة
24	هيكل



شهادة الضمانة

WARRANTY

Since the 01.01.95, all our appliances comply with CE and possess the CE label. Our guarantee is of 24 months from the manufacturing date mentioned on the descriptive plate, except concerning the asynchronous motors (consisting of a rotor and a stator) which are warranted for 5 years from their manufacturing date. Warranty is strictly limited to the free replacement of any part of origin recognized by us as defective due to a defect or building default and identified as belonging to the concerned appliance. Warranty does not apply to damages resulting from installation or use non-complying with our appliance data sheet (user's manual) or in case of an evident lack of maintenance or disrespect of elementary security electric rules. It does not apply in case of regular wear and tear. Any replacement of parts under warranty will be realized after return of the defective part in our workshops, postage paid, supported by a copy of a conformity statement on which appears the serial number of the appliance. Every appliance is equipped with a descriptive plate conforming to the EC recommendations and of which a duplicate exists in the conformity statement (serial number, manufacturing date, electrical characteristics ...). In case of serious damage judged repairable only in our workshops, and after prior consent from our departments, any appliance under guarantee is sent by the Distributor, carriage paid. In case of repairs or reconditioning of appliances not under guarantee, the round trip transport is payable by the distributor. The parts and workforce are invoiced at the current rate. A preliminary estimate can be supplied.

Coffee grinder not using SANTOS original burrs are not taken under guarantee. The warranty conditions, repairs, reconditioning, of the espresso coffee grinder are the object of a specific note. Our guarantee does not extend to the payment of penalties, the repair of direct or indirect damages and notably to any loss of income resulting from the nonconformity or the defectiveness of products, SANTOS's global responsibility being limited to the sale price of the delivered product and to the possible repair of the defective products.

In case of revelation of an imperfection during the warranty period, the Distributor has to, unless a different written agreement of SANTOS, indicate to his customer to stop any use of the defective product. Such a use would release SANTOS of any responsibility.

ضمانة

مند تاريخ 01-01-1995 كل أجهزتنا مطابقة للترقيم الأوروبي س.ي. و حاملة لهذا التأشير س.ي. هذا الجهاز مضمون لمدة 24 أشهر ابتداء من تاريخ الإنتاج المكتوب على الصفيحة البيانية. فيما يخص قطع المحركات الغير متزامنة (مركبة من روطو و من سطاطور) فهي مضمونة لمدة 5 سنوات بعد تاريخ الإنتاج. الضمانة محدودة بإحكام إلى التغيير المجاني لكل قطعة غيار أصلية, لما نعترف بأنها معيبة بسبب خلل أو عيب في التركيب و معروفة بأنها تنتمي إلى الجهاز المضمون.

الضمانة لا تطبق على عطب كان السبب فيه تركيب أو استعمال غير مطابق مع التأشيرات التي تصطب كل جهاز - كتاب الاستعمال - أو في حالة نقص واضح في الصيانة أو عدم احترام القواعد الابتدائية للسلامة الكهربائية.

لانطبق الضمانة في حالة الارتداء الطبيعي.

لا يمكن بعث قطعة غيار جديدة إلا بعد تسلم القطعة المعيبة من طرف مشغلنا بواسطة رسالة مسددة, مصطحبة بنسخة من شهادة المطابقة و التي يظهر عليها عدد تسلسل الجهاز.

كل جهاز موفر بصفيحة بيانية مطابقة س.ي. و على نسخة مطابقة للأصل تشمل على (رقم التسلسل, تاريخ الإنتاج, الخاصيات الكهربائية...).

في حالة عطب خطير قد لا يمكن إصلاحه سوى في مشغلنا, و بعد الاتفاق السابق مع شركتنا, كل جهاز تحت الضمانة من الممكن إرساله من طرف الزبون بواسطة رسالة مسددة.

في حالة إصلاح غير مضمون, تبقى تكاليف الإرسال ذهاب/إياب على عاتق الشركة الموزعة للجهاز. قطع الغيار و تكليف العمال يسدد حسب الأثمان الجاري العمل بها – ثمن قطع الغيار و سعر حسب الساعة للأيدي العاملة – كل إصلاح لا يتم إلا بعد قبول المقايضة من طرف الزبون. الضمانة غير مقبولة لما تكون طاحنات القهوة الغير مزودة بقطع الغيار الأصلية من شركة صنطوس فيما يتعلق بمركبات الطحن. شروط الضمانة, الإصلاح, التغليف من جديد لطاحنات القهوة/سبريزو مكتوبة في دليل خاص. الضمانة لا تشمل على التعويضات الجنائية و الإصلاحات المباشرة أو غير المباشرة التي قد تسببت الطاحنات في حدوثها. و كذلك لما تتسبب الطاحنات في الضياع أو في عدم الربح للتاجر المستعمل بسبب عدم المطابقة أو الخلل في منتجاته. مسؤولية شركة صنطوس محدودة إلى ثمن بيع المنتج المزود و ربما إصلاح المنتجات المفسدة.

في حالة ظهور خلل أثناء فترة الضمانة, الموزع يستلزم عليه, سوى في حالة اتفاق معاكس من شركة صنطوس, بان يأمر زبونه, بالتوقف التام عن استعمال المنتج المفسد. الاستمرار في استعمال منتج فاسد فشرية صنطوس ليس مسؤولة عن ما قد يحدث من هذا الاستمرار في الاستعمال.

الصفحة البيانية للجهاز

عينة
لكل الوثائق الغير المرسله مع الجهاز
محملة عبر شبكة , مرسله بالفاكس, مطبوعه
الإنترنت